



## 農家レストラン・農家民宿を やってみませんか？

京丹後市大宮町三重・森本地区

**農家レストラン・農家民宿で地域交流の拠点づくり！  
地元の新鮮野菜や米を使って「食」の魅力を発信。**

三重・森本地区では、地域でお店を開業したい方を募集しています。空き家を活用して農家レストランや農家民宿など、人が集まる場所をつくりたい方、地域の女性グループである「まんぐるわ三重・森本」の新鮮な野菜や、「(株)森本アグリ」の減農薬米を使った料理を提供したい料理人の方など…ぜひ一度、地域を見学にお越しください。

### 三重・森本地区の取組・募集

#### 農家レストラン・農家民宿に活用できる物件について

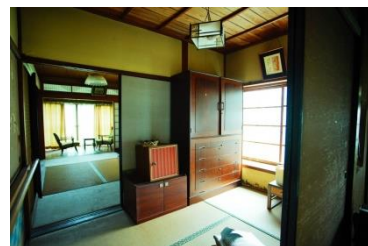
空き家になって約10年。改修を行い(補助金の利用が可能)、農家レストランや農家民宿として経営して下さる方を募集中です。見学は随時受け付けています！畑をお貸しすることも可能です。

#### おすすめ地域イベント

2019年10月 6日 地区運動会(雨天中止)〈一般参加歓迎〉  
2019年10月13日 秋祭り(神楽、太刀振り、笹ばやし)

#### 三重・森本地区では、こんなことができます

- ・野菜づくり女性グループ「まんぐるわ三重・森本」の仲間を募集しています。土づくりを大切に農薬をほとんど使わない有機野菜を栽培しています。現在、地元野菜を使った商品開発に力を入れています。あなたのアイデアやスキルを使って、新たな商品づくりに関わりませんか？
- ・農業法人「(株)京丹後森本アグリ」にて米作りを行う方を募集しています。龍谷大学と協働し、地域の自然資源の豊かさの指標として、絶滅危惧種のゲンゴロウと共生できる米づくりに取り組んでいます。
- ・京都縦貫自動車道ICがすぐそこなので、他地域への通勤も可能です。



## 三重・森本地区はこんなところ



京丹後市大宮町三重・森本地区

人口	519人 (H27年国勢調査)
集落	三重、森本
学校	大宮南小学校 (スクールバス通学15分) 大宮中学校 (スクールバス通学10分)
病院	丹後中央病院、北部医療センター
買い物	スーパーまで車で5分
アクセス	丹後鉄道 京丹後大宮駅から自動車で約10分 京丹後大宮IC下りてすぐ

京都縦貫自動車道 京丹後大宮ICを下りると、そこは三重・森本地区です。京都市内から1時間30分と都市部へのアクセスが便利です。丹後半島の真ん中に位置しており、通勤圏は宮津市、与謝野町、福知山市、豊岡市と広く、便利な田舎です。

5月にはたくさんの鯉のぼりが空を泳ぎ、夏には万灯と花火の夕べで幻想的に地域を照らします。おいしいお米は地域の自慢。四季折々の田園風景が広がります。

## 先輩移住者紹介

### 白川 徹さん(農業・IT人)



目標は農業をすること、そして加工品づくりでした。京都府立農業大学校にて農業を学んだ後、福井県で地域おこし協力隊員として農業法人の会社に勤めていましたが、京都府が開催する「新規就農と農業法人を結ぶ集い」に参加したことをきっかけに、2019年4月に三重・森本地区へ移住して来ました。

現在は、地区内のお試し住宅に住み、新しい住居を探しながら、(株)京丹後森本アグリで正社員として働いています。

今後は、米だけでなく京野菜の栽培に取り組みつつ、生活面では自治会活動にも参加するなど、地域の方々と繋がっていきたくと考えています。

三重・森本地区は静かな農村ですが、大宮町の中心部にも近く、不自由のない便利な田舎です。ぜひ一度お越しください。

## 地域のサポート体制

### 空家情報

空家バンク登録: 3軒  
交渉可能な空家: 3軒

### お試し住宅等

お試し住宅: 1軒

### 移住支援員を三重・森本両集落に配置！

移住希望の方に、地域の案内や空き家の紹介などを行います。お気軽にご相談ください。

### 三重・森本移住の相談窓口

地域の窓口: 三重・森本里力再生協議会  
TEL 0772-64-4133(移住支援員・糸井)  
HP: 京都・丹後「来て一なあ三重と森本」  
<https://miemorimoto-kyoto.com/>

市町村窓口: 丹後暮らし探求舎  
TEL 0772-66-3940

